

# NOHA HUSBRANNSLANGE FOR INSTALLASJON I PRIVATE HJEM

Forskrift om Brannforebyggende Tiltak og Tilsyn med veiledning (FOBTOT) anbefaler brannslange i bolig. Brannslangen bør være formfast med innvendig diameter på minimum 10 mm. Brannslange er det mest anvendelige slukkeutstyret som kan brukes av de fleste.

Det bør være minst én type slukkeutstyr på hvert plan/etasje. Der det er vanskelig å montere brannslange, kan det brukes

håndslukker. NOHA husbrannslange leveres komplett for montering med festebrakett for veggoppheng og skrukobling for tilkobling til vannkrane. Slangelengden er 20 meter totalt og vekten er kun 5,5 kg.

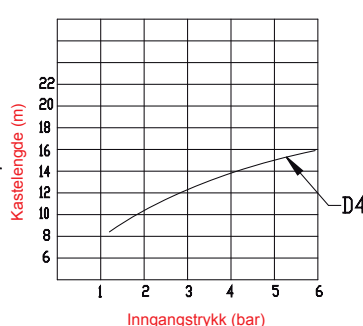
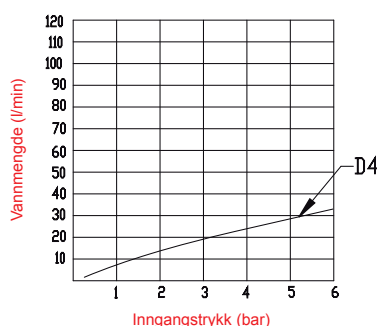
**NB.** Husk at montere slukkeanvisning og veiledningsetiketter slik at den er lett å finne hvis det skulle oppstå brann.

## TEKNISK DATA

- Sidedeksel: Polymer
- Innløp: 3/4" BSPF
- Formstabil slange: PVC
- Strålerør: Kompositt
- Arbeidstrykk: 6 Bar
- Maks vanntrykk: 9 Bar
- Maks vanntemperatur: 40 ° C
- Ferskvann
- Stålbolt, lakkert rød 70 my
- Brakett St Galv

## KAPASITET OG KASTELENGDE

NOHA Kompositt strålerør regulerbart for stengt/dusj/samlet stråle. Trykk foran innløps-ventil, målt mot åpent samlet strålerør. Gjelder for NOHA slangetromler med 13 mm inntil 20 m slange.



## MONTERING

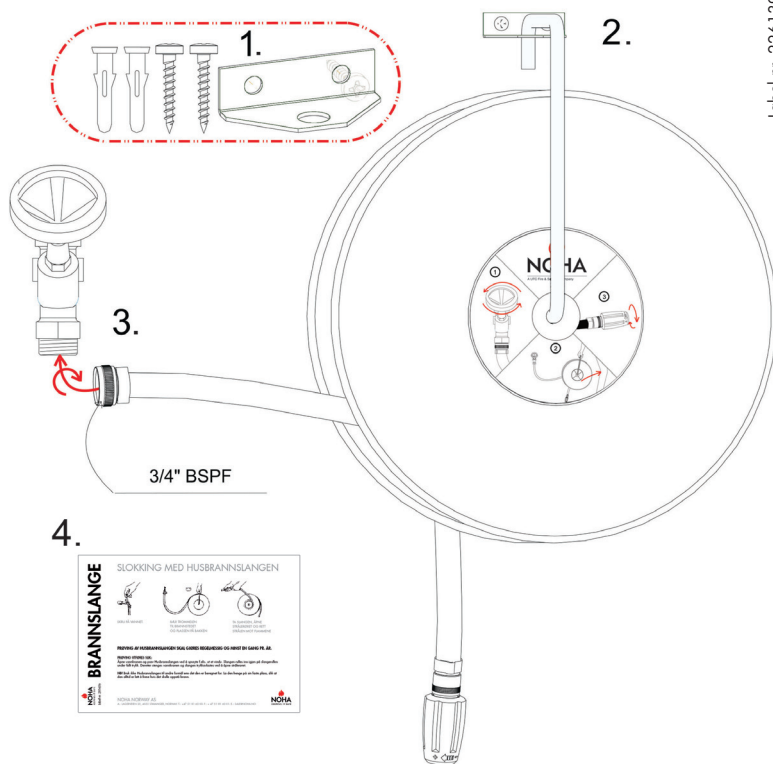
1. Skru fast braketten på en sentral plass, f.eks. på badet, vaskerommet eller kjøkkenet, innenfor 1 meter fra vanntilførsel
2. Heng deretter opp slangetrommelen
3. Skru fast slangen til vannkranen
4. Når du har montert husbrannslangen, slukkeanvisningen henges på veggen i nærheten av slangen! Installasjonen er nå ferdig

**PRØVING AV HUSBRANNSLANGEN SKAL GJØRES REGELMESSIG OG MINST EN GANG PR. ÅR.**

## PRØVING

Åpne vannkranen og prøv husbrannslangen ved å sprøyte f.eks. ut et vindu. Slangen rulles inn igjen under fullt trykk. Deretter stenges vannkranen og slangen trykkavlastes ved å åpne strålerøret.

Forenklet bruksanvisning for slukking er også beskrevet på selve slangetrommelen.





- NOHA Husbrenslange går ikke tom for slökkemiddel